




DLIA训练版使用操作说明

深度学习应用于工业质检

DLIA™ 训练版使用操作说明(Rev 1.15)

 Copyright © 2021-2025 numimag, all rights reserved.

目录

1. 下载并安装DLIA TS 扩展安装包
2. 下载并安装DLIA客户端
3. 配置计算机虚拟内存
4. 启动DLIA训练版
 - 4.1. 软件激活
5. 主界面
6. 模型训练
7. 模型测试
8. 模型文件下载与导入
9. 附录1 DLIA TS依赖包安装步骤
10. 附录2 DLIA客户端安装步骤
11. 附录3 常见问题

1. 下载并安装DLIA TS 扩展安装包

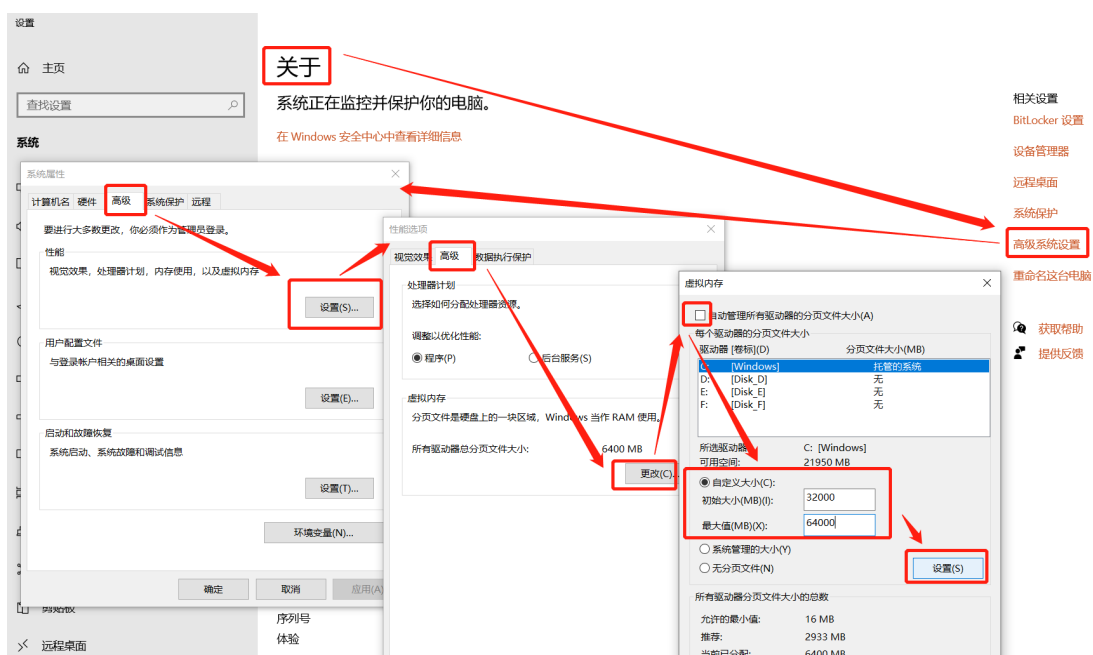
根据厂家提供的下载地址，下载DLIA TS 扩展包 (DLIA-TS_Extension_Pack_Win64_v?.zip)，下载解压之后，执行Setup.exe程序，按照提示一步一步安装，详细安装步骤见[附录1 DLIA TS扩展包安装步骤](#)。

2. 下载并安装DLIA客户端

前往官网(<https://www.numimag.com>) 下载并安装最新的DLIA Client 工业应用客户端软件，详细安装步骤见[附录2 DLIA客户端安装步骤](#)。

3. 配置计算机虚拟内存

为适配各种类型训练任务，推荐配置计算机虚拟内存32GB~64GB(虚拟内存大小也可根据实际情况进行调整)。操作步骤如下：



4. 启动DLIA训练版

4.1. 软件激活

软件安装完成之后，需要激活才可以使用，软件激活可以使用硬加密狗或者软加密狗，两种任选其一，其中软加密狗又有在线和离线激活两种方式。

4.1.1 使用硬加密狗

将硬加密狗插入计算机USB口即可。

4.1.2 使用软加密狗

进入登录页面，点击登录按键右下方的"软件激活"。

- 在线激活

在计算机连接外网情况下，选择网络授权码激活。



输入厂家提供的授权码，点击"激活"按键。



注意在激活过程中，计算机需要保持外网连接状态。

- 离线激活

在计算机无法连接外网情况下，需要离线激活软件，具体操作步骤为：先导出离线绑定的c2d文件，然后发给厂家，使用厂家授权之后d2c文件，再导入即可完成软件激活。



5. 主界面

软件启动之后，训练版主界面如下图，界面上包括"缺陷分类"、"缺陷检测"以及"实时运行"三大功能模块，详细说明见视频号相关介绍内容、DLIA产品手册。



6. 模型训练

具体操作流程，请参考：

- 官网最新版本操作教程《DLIA 产品手册》。
- 关注官方视频号，查看软件基础使用教程。

numimag 虚数科技



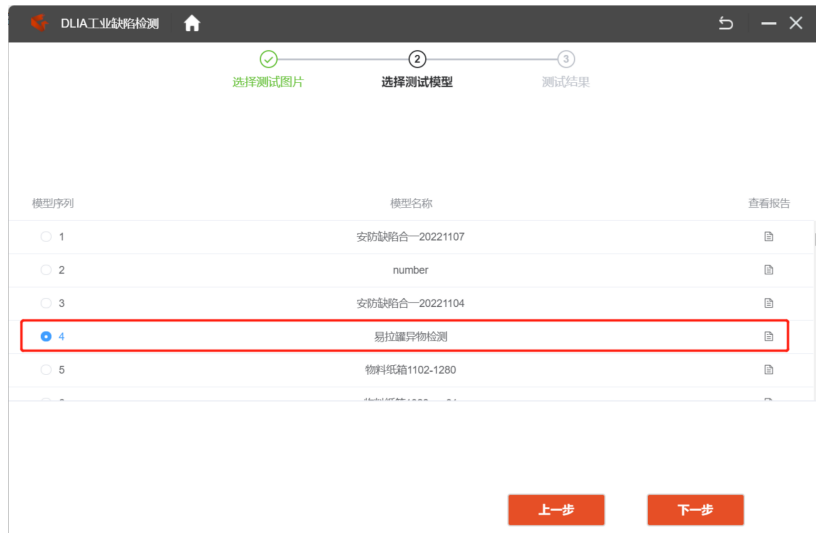
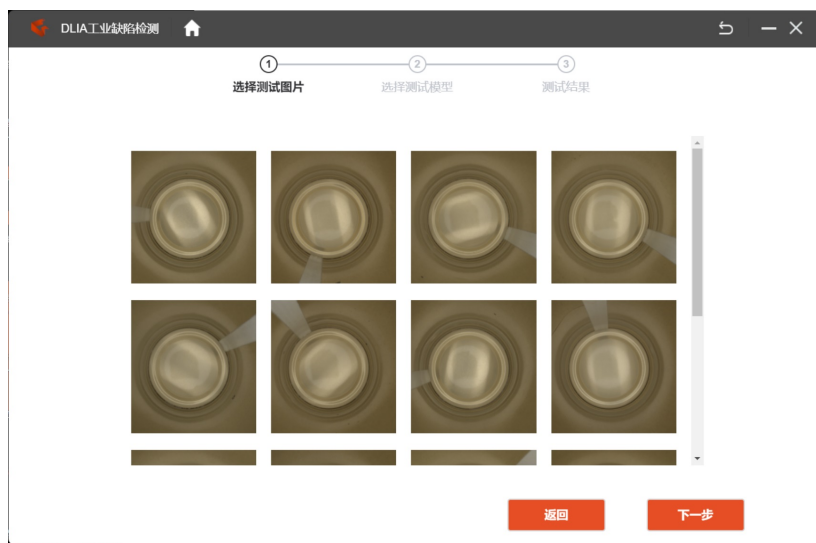
扫描二维码，关注我的视频号

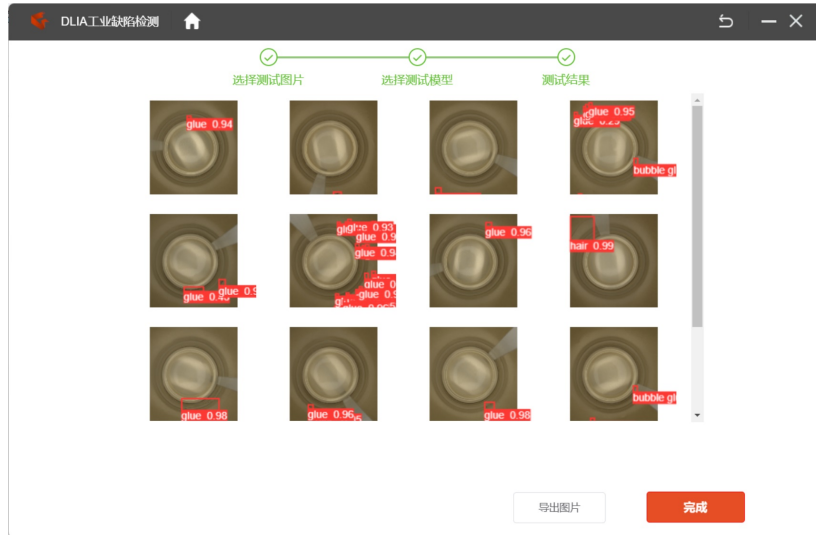
7. 模型测试

返回软件主界面，根据模型是缺陷分类还是缺陷检测，选择对应的按键，然后点击测试按键。



在模型测试页面，拖入一张或多张测试照片，然后点击下一步选择模型，再点击下一步，直至测试结束，等待测试结束之后，可以选择“导出图片”，导出测试结果。





8. 模型文件下载与导入

训练完成之后，DLIA训练版软件支持两种模型下载或导出，分别是训练版用于单步测试的model文件，以及SDK应用或者DLIA运行版软件应用的bin文件模型（支持CPU和多GPU推理），同时也可以上传model文件模型到训练版软件（注：如果之前有同名任务名称将会覆盖）。

- 模型文件导出

点开服务器任务列表，选中所需要导出模型的任务名称，单击右键，选择导出模型或者导出SDK模型



model文件：用于训练版软件单步测试。

bin文件：用于SDK或者DLIA运行版软件，支持CPU和多GPU应用。下载模型名称带"_cpu"为cpu推理模型，带"_gpu"为GPU推理模型，"_gpu"后面带的数字对应显卡使用模型，单显卡情况下，模型名称后缀为"_gpu0"。

- 模型文件导入

鼠标左键点击服务器任务列表上传按钮，在弹出对话框中选择model模型，点击确定开始上传模型。



9. 附录1 DLIA TS依赖包安装步骤

详见《DLIA 软件安装操作说明.pdf》。

10. 附录2 DLIA客户端安装步骤

详见《DLIA 软件安装操作说明.pdf》。

11. 附录3 常见问题

详见《DLIA 软件安装操作说明.pdf》。